



[www.merida.eu](http://www.merida.eu)

## OSOUŠEČE RUKOU

**EJB144 / ETB101**

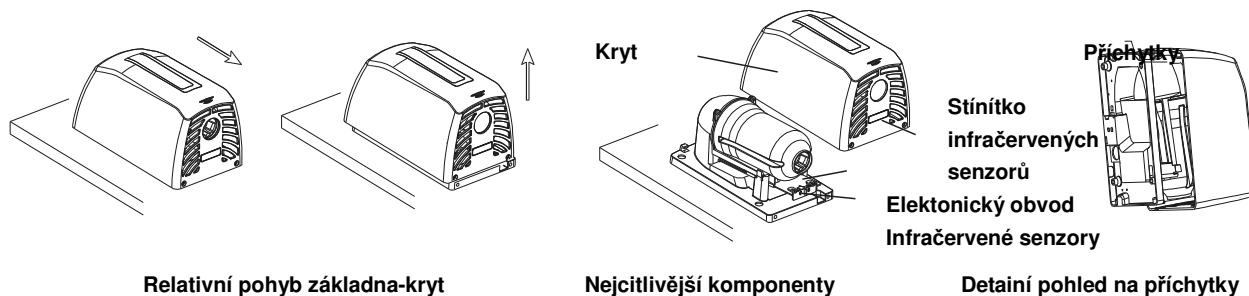


**NÁVOD K INSTALACI A POUŽITÍ**

## INSTALACE

### Rozbalení před instalací

Kryt vysoušeče sejmete uvolněním přichytek umístěných na horní straně krytu. Nejprve kryt posuňte horizontálně zdola nahoru a vyjměte ho vertikálně.



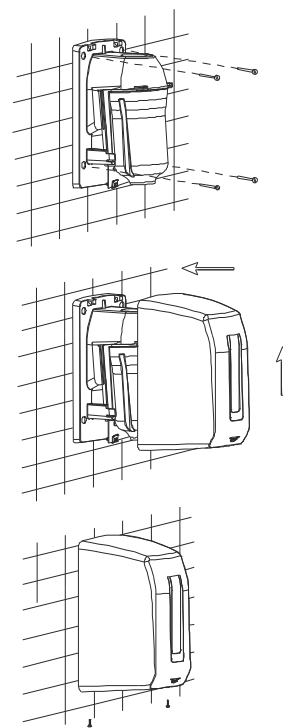
Při snímání krytů dbejte na následující:

- Snažte se nepoškodit vnitřní komponenty, zvláště infračervený senzor elektronického obvodu.
- Snažte se nepoškrábat kryt a stínítko infračerveného senzoru.

### Přípevnění

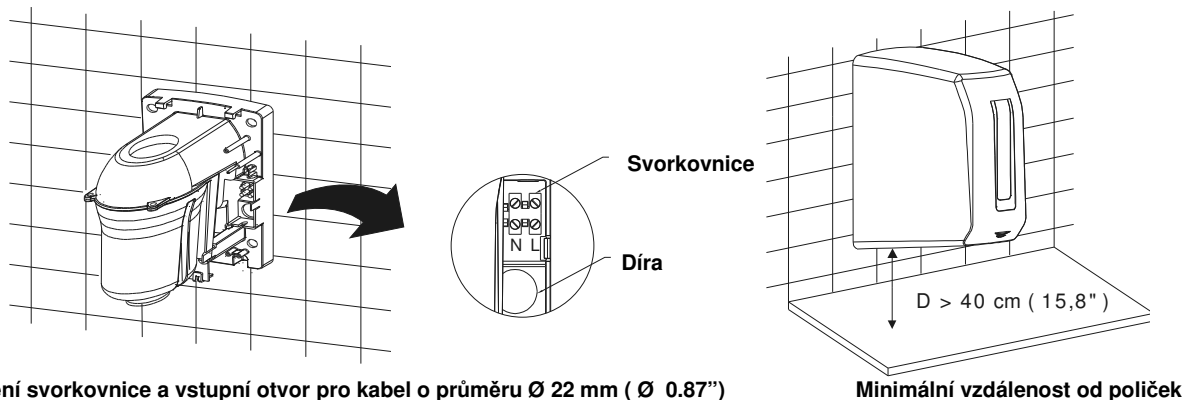
- Doporučuje se, aby elektrická instalace zařízení byla provedena chráněně kabelovou šachtou.
- Svorkovnice, na kterou se připojuje síťový kabel a vstupní otvor o průměru 22 mm (0,87"), se nacházejí na pravé straně vysoušeče.
- Vysoušeč patří do třídy II a nemusí být uzemněn.
- Instalace probíhá takto::

1. Vyvrtejte s pomocí přiložené šablony 4 díry o průměru 6 mm (0.24").  
Vyčistěte díry od prachu. Proveďte 4 dodané hmoždinky a zasuňte je až na úroveň zdi.
2. Elektrické kabely, které vycházejí ze zdi, provlečte vstupním otvorem (prům. 22 mm prům. 0.87").
3. Základnu vysoušeče připevněte na stěnu pomocí 4 přiložených šroubů
4. Do svorkovnice zapojte elektrický pár.
5. Připevněte kryt vysoušeče.
  - Posouvejte kryt zepředu.
  - Spodní přichytky zapadnou do pozic na krytu.
  - Krytem pohybujte směrem nahoru.
  - Nasaďte 2 spodní šrouby a utáhněte je pomocí speciálního klíče.



Obrázek: Montáž

## ÜZEMBE HELYEZÉS



Umístění svorkovnice a vstupní otvor pro kabel o průměru  $\varnothing 22 \text{ mm}$  ( $\varnothing 0.87''$ )

Minimální vzdálenost od poliček

POZNÁMKA: Počítejte s minimální vzdáleností 40 cm (15.8") od poliček, odkládacích ploch nebo umyvadel. Ve funkční oblasti infračerveného senzoru by neměly být žádné reflexivní plochy..

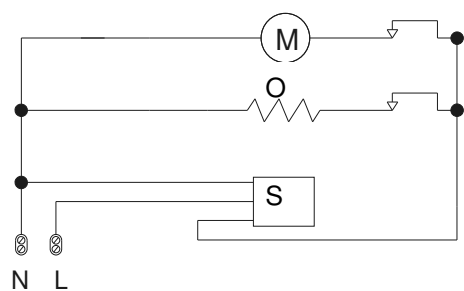
Se zařízením smí manipulovat pouze autorizovaný technik.  
POZOR: Při snímání krytu jsou přístupné části zařízení pod proudem.

Při instalaci je třeba zohlednit ochrannou zónu podle VDE 0100.

Vysoušeč rukou smí být instalován pouze na uzavřené ploše (zeď, příčka apod.)

## ELEKTRICKÉ ZAPOJENÍ

### ELEKTRICKÉ ZAPOJENÍ

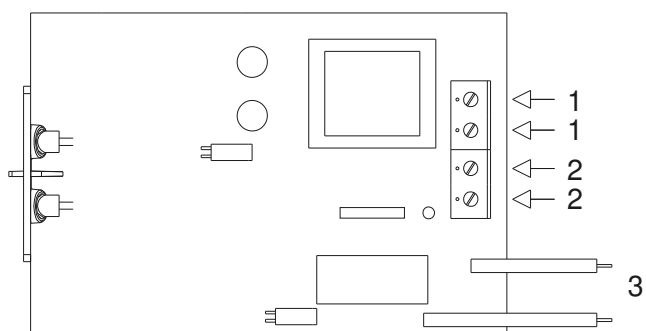


M – Motor

O – Ohřívací prvek

S – Senzor

### ELEKTRICKÉ ZAPOJENÍ NA ROZVODNÉ DESCE



1 – Motor

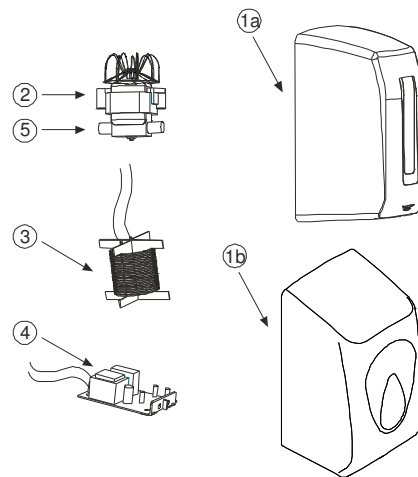
2 – Ohřívací prvek

3 – Elektrický kabel

50/60 Hz

## SEZNAM ZÁKLADNÍCH DÍLŮ

Kryt	1a	Code RC96205-MER
	1b	Code RC96205-BW
Motor + ventilátor	2	Code RC96748-MER
Ohřívací prvek	3	Code RC96237-MER
Elektronický obvod	4	Code RC96600-MER
Uhlíkové kartáče	5	Code RC96750-B-MER
		Code RC96750-J-MER



## ÚDRŽBA A ČIŠTĚNÍ

Údržba a čištění zařízení musejí být prováděny osobami majícími příslušná oprávnění.

Řádné čištění zařízení prodlouží jeho provoz. Doporučuje se odstraňovat prach zevnitř sušičky rukou minimálně 2krát ročně, přičemž na místech s mimořádně intenzivním provozem, jako jsou letiště, nádraží, bazény apod., minimálně 3 – 4krát ročně.

Před zahájením údržby se ubezpečte, že zařízení je odpojeno od elektrické sítě.

Doporučuje se provádět čištění minimálně jednou za měsíc a postupovat podle následujících pokynů:

1. Odpojte elektrické napájení vysoušeče.
2. Uvolněte oba dolní šrouby a sejměte kryt vysoušeče.
3. Pokud je použit kartáč s jemnými štětinami, odstraňte prach nahromaděný v zařízení (základna) a na vnitřních stranách krytu.
4. Vykartáčujte aspirační oblast (horní střední otvor) a odstraňte prach nahromaděný na kole ventilátoru.
5. Pomocí tenkého kartáče opatrně odstraňte prach nahromaděný v elektronickém obvodu. dbejte na to, aby na detekčních senzorech nezůstal žádný prach nebo zbytek nečistoty.
6. Ověřte, že stínítko infračervené diody (spodní okénko krytu) je čisté a průhledné.
7. Přidělejte znovu kryt a zapněte zařízení.
8. Několikrát vysoušeč spustte, čímž se odstraní zbývající prach.

Je třeba, aby všechny čisticí postupy na přístroji byly prováděny kvalifikovaným technickým personálem

### Pozor:

**Nedodržováním výše uvedených pokynů ztrácíte nárok na záruku.**